

## Critérios de Avaliação

Ponderação de cada período na avaliação final de frequência:

**1º Período = 30%; 2º Período = 30%; 3º Período = 40%**

<b>SECUNDÁRIO</b>					
Domínios da Avaliação	Áreas/ Temas Principios	Perfil de Aprendizagens Essenciais Especificas	Áreas de Competências e Descritores de Desempenho e Perfil do Aluno	Parâmetros / Instrumentos de Avaliação	%
COGNITIVOS: APTIDÕES CAPACIDADES COMPETÊNCIAS	Compreensão e realização técnica  Compreensão e realização musical  Leitura e repertório  Desempenho na performance  Criatividade  Sentido de Espetáculo;  Responsabilidade artística;  Compromisso artístico;  Saber;  Aprendizagem;	O Aluno deve: <ul style="list-style-type: none"> <li>• Distinguir diferentes contextos e organizações sonoras desde o sistema tonal ao pós-tonal;</li> <li>• Analisar auditivamente excertos musicais, reconhecendo a instrumentação, a forma, o fraseado, a tonalidade ou modo, assim como o andamento e o compasso, ou outros elementos musicais relevantes;</li> <li>• Reconhecer auditivamente qualquer intervalo simples ou composto;</li> <li>• Reconhecer auditivamente e escrever / classificar qualquer acorde de 3 e 4 sons (no estado fundamental ou em qualquer inversão) e acordes de 5 sons;</li> <li>• Reconhecer qualquer frase rítmica;</li> <li>• Reconhecer séries de sons tocadas ao piano e/ou por gravação;</li> <li>• Reconhecer auditivamente encadeamentos harmónicos;</li> <li>• Ler partituras em qualquer clave, melódica e harmonicamente;</li> <li>• Ler e registar frases rítmicas em qualquer compasso regular ou irregular e com mudanças de compasso;</li> <li>• Entoar qualquer melodia tonal, atonal, pantonal ou modal;</li> <li>• Dissociar e registar o ritmo de melodias escutadas;</li> <li>• Reconhecer e identificar funções harmónicas no modo Maior e menor;</li> <li>• Analisar e completar frases melódicas e polifónicas até quatro vozes;</li> <li>• Reconhecer e escrever cadências harmónicas;</li> <li>• Improvisar frases rítmicas em compasso simples, composto ou misto;</li> <li>• Improvisar frases melódicas;</li> </ul>	Conhecedor / Sabedor /Culto / Informado A, B, G, I, J  Criativo A, C, D, J  Criativo / Analítico A, B, C, D, G  Indagador / Investigador C, D, F, H, I  Sistematizador / Organizador A, B, C, I, J  Questionador A, F, G, I, J  Autoavaliado A, B, C, D, E, F, G, H, I, J	Desenvolvimento Global do Aluno Observação direta <ul style="list-style-type: none"> <li>• Trabalhos de Casa</li> <li>• Estudo em Casa</li> <li>• Memorização</li> <li>• Musicalidade</li> <li>• Rigor de Leitura e Escrita</li> <li>• Sentido rítmico e melódico</li> <li>• Domínio dos conteúdos teóricos</li> </ul>	20%
				<ul style="list-style-type: none"> <li>• Provas de avaliação escritas e orais</li> </ul>	60%
ATITUDES  E  VALORES	- Base humanista; - Inclusão; - Espírito de tolerância, de cooperação e de solidariedade; - Autoconfiança; - Socialização; - Motivação; - Postura; - Civismo; - Hábitos de estudo; - Responsabilidade e autonomia;	<ul style="list-style-type: none"> <li>• Concentração, interesse e empenho na disciplina;</li> <li>• Apresentação do material necessário para a aula;</li> <li>• Métodos e hábitos de estudo;</li> <li>• Atitude na sala de aula;</li> <li>• Cumprimento das tarefas atribuídas;</li> <li>• Regularidade e qualidade do estudo;</li> <li>• Participação nas atividades da escola (dentro e fora da escola);</li> <li>• Postura em apresentações públicas, como participante e como ouvinte;</li> <li>• Assiduidade e pontualidade;</li> <li>• Respeito pelos outros, pelos materiais e equipamentos escolares;</li> <li>• Curiosidade, reflexão e inovação;</li> <li>• Cidadania e participação;</li> </ul>	Respeitador da diferença do outro A, B, E, F, H  Comunicador / Desenvolvimento da linguagem e da oralidade A, B, D, E, H  Participativo/ Colaborador B, C, D, E, F  Responsável / Autónimo C, D, E, F, G, I, J  Cuidador de si e do outro B, E, F, G	Observação direta	20%

A grelha de avaliação, conforme os indicadores, é preenchida de acordo com o observado diretamente nas aulas, na convivência escolar do aluno e demais elementos existentes.

Com base no Currículo do Ensino Básico/Secundário, nas Aprendizagens Essenciais baseadas no «Perfil dos Alunos à Saída da Escolaridade Obrigatória»

( <http://www.dge.mec.pt/aprendizagens-essenciais-0> ).

Conforme tabela em anexo (ACPA, Descritores e Valores), baseada no «Perfil dos Alunos à Saída da Escolaridade Obrigatória», homologado pelo Despacho n.º 6478/2017, de 26 de julho.

## AVALIAÇÃO

A avaliação do aproveitamento escolar dos alunos do Curso Básico e Secundário de Música, rege-se de acordo com as normas gerais aplicáveis ao ensino geral previstas no Decreto-Lei n.º 55/2018 de 6 de julho e as Portaria n.º 223-A/2018 de 3 de agosto e Portaria n.º 229-A/2018 de 14 de agosto.

### 1. Modalidades:

#### *a) Avaliação formativa*

Pretende-se que a avaliação formativa se desenvolva de forma contínua e sistemática. No desenvolvimento desta modalidade de avaliação utilizam-se vários instrumentos de recolha de informação como fichas de avaliação, provas orais ou práticas, exercícios escolares em contexto de aula, fichas de registo diário de avaliação contínua, entre outras.

A avaliação formativa tem por objetivo regular o ensino e a aprendizagem, recolhendo informação sobre o desenvolvimento das competências e aprendizagens dos alunos.

#### *b) Avaliação sumativa*

A avaliação sumativa pressupõe a realização de um juízo global acerca das competências e aprendizagens desenvolvidas pelos alunos.

A avaliação sumativa utiliza a informação recolhida no âmbito da avaliação formativa e exprime-se no final de cada período, no curso de iniciação musical e no curso básico, numa escala de 1 a 5, no curso secundário, numa escala de 0 a 20.

As funções da avaliação sumativa são a classificação e a certificação das aprendizagens realizadas e das competências adquiridas ou das metas alcançadas.

### 2. Instrumentos de avaliação:

Os principais instrumentos de avaliação utilizados pelo Conservatório são:

- Observação do desempenho em aula;
- Exercícios escolares em sala de aula;
- Audições;
- Apresentações musicais fora da escola;
- Participação em concursos;
- Intercâmbios com outras escolas;
- Trabalhos e projetos;
- Momentos de avaliação (teóricos e práticos);
- Provas globais se aplicáveis;
- Provas de transição de ano/grau;
- Provas de acesso e de equivalência à frequência;
- PAA (Prova de Aptidão Artística).

**Critérios de Avaliação e Programa Curricular do Curso Complementar de Música – 6º, 7º e 8º Graus / Secundário**

Áreas de Competência	Competências associadas	Descritores
a) Linguagens e textos	<p>utilizar de modo proficiente diferentes linguagens e símbolos associados às línguas (língua materna e línguas estrangeiras), à literatura, à música, às artes, às tecnologias, à matemática e à ciência;</p> <p>aplicar estas linguagens de modo adequado aos diferentes contextos de comunicação, em ambientes analógico e digital;</p> <p>dominar capacidades nucleares de compreensão e de expressão nas modalidades oral, escrita, visual e multimodal.</p>	<p>Os alunos usam linguagens verbais e não-verbais para significar e comunicar, recorrendo a gestos, sons, palavras, números e imagens. Usam-nas para construir conhecimento, compartilhar sentidos nas diferentes áreas do saber e exprimir mundividências.</p> <p>Os alunos reconhecem e usam linguagens simbólicas como elementos representativos do real e do imaginário, essenciais aos processos de expressão e comunicação em diferentes situações, pessoais, sociais, de aprendizagem e pré-profissionais.</p> <p>Os alunos dominam os códigos que os capacitam para a leitura e para a escrita (da língua materna e de línguas estrangeiras). Compreendem, interpretam e expressam factos, opiniões, conceitos, pensamentos e sentimentos, quer oralmente, quer por escrito, quer através de outras codificações. Identificam, utilizam e criam diversos produtos linguísticos, literários, musicais, artísticos, tecnológicos, matemáticos e científicos, reconhecendo os significados neles contidos e gerando novos sentidos.</p>
b) Informação e comunicação	<p>utilizar e dominar instrumentos diversificados para pesquisar, descrever, avaliar, validar e mobilizar informação, de forma crítica e autónoma, verificando diferentes fontes documentais e a sua credibilidade;</p> <p>transformar a informação em conhecimento;</p> <p>colaborar em diferentes contextos comunicativos, de forma adequada e segura, utilizando diferentes tipos de ferramentas (analógicas e digitais), com base nas regras de conduta próprias de cada ambiente.</p>	<p>Os alunos pesquisam sobre matérias escolares e temas do seu interesse. Recorrem à informação disponível em fontes documentais físicas e digitais – em redes sociais, na Internet, nos <i>media</i>, livros, revistas, jornais. Avaliam e validam a informação recolhida, cruzando diferentes fontes, para testar a sua credibilidade. Organizam a informação recolhida de acordo com um plano, com vista à elaboração e à apresentação de um novo produto ou experiência. Desenvolvem estes procedimentos de forma crítica e autónoma.</p> <p>Os alunos apresentam e explicam conceitos em grupos, apresentam ideias e projetos diante de audiências reais, presencialmente ou a distância. Expõem o trabalho resultante das pesquisas feitas, de acordo com os objetivos definidos, junto de diferentes públicos, concretizado em produtos discursivos, textuais, audiovisuais e/ou multimédia, respeitando as regras próprias de cada ambiente.</p>
c) Raciocínio e resolução de problemas	<p>interpretar informação, planear e conduzir pesquisas;</p> <p>gerir projetos e tomar decisões para resolver problemas;</p> <p>desenvolver processos conducentes à construção de produtos e de conhecimento, usando recursos diversificados.</p>	<p>Os alunos colocam e analisam questões a investigar, distinguindo o que se sabe do que se pretende descobrir. Definem e executam estratégias adequadas para investigar e responder às questões iniciais. Analisam criticamente as conclusões a que chegam, reformulando, se necessário, as estratégias adotadas.</p> <p>Os alunos generalizam as conclusões de uma pesquisa, criando modelos e produtos para representar situações hipotéticas ou da vida real. Testam a consistência dos modelos, analisando diferentes referenciais e condicionantes. Usam modelos para explicar um determinado sistema, para estudar os efeitos das variáveis e para fazer previsões acerca do comportamento do sistema em estudo. Avaliam diferentes produtos de acordo com critérios de qualidade e utilidade em diversos contextos significativos.</p>

**Critérios de Avaliação e Programa Curricular do Curso Complementar de Música – 6º, 7º e 8º Graus / Secundário**

<p>d) Pensamento crítico e pensamento criativo</p>	<p>pensar de modo abrangente e em profundidade, de forma lógica, observando, analisando informação, experiências ou ideias, argumentando com recurso a critérios implícitos ou explícitos, com vista à tomada de posição fundamentada;</p> <p>convocar diferentes conhecimentos, de matriz científica e humanística, utilizando diferentes metodologias e ferramentas para pensarem criticamente;</p> <p>prever e avaliar o impacto das suas decisões;</p> <p>desenvolver novas ideias e soluções, de forma imaginativa e inovadora, como resultado da interação com outros ou da reflexão pessoal, aplicando-as a diferentes contextos e áreas de aprendizagem.</p>	<p>Os alunos observam, analisam e discutem ideias, processos ou produtos centrando-se em evidências. Usam critérios para apreciar essas ideias, processos ou produtos, construindo argumentos para a fundamentação das tomadas de posição.</p> <p>Os alunos concetualizam cenários de aplicação das suas ideias e testam e decidem sobre a sua exequibilidade. Avaliam o impacto das decisões adotadas.</p> <p>Os alunos desenvolvem ideias e projetos criativos com sentido no contexto a que dizem respeito, recorrendo à imaginação, inventividade, desenvoltura e flexibilidade, e estão dispostos a assumir riscos para imaginar além do conhecimento existente, com o objetivo de promover a criatividade e a inovação.</p>
<p>e) Relacionamento interpessoal</p>	<p>adequar comportamentos em contextos de cooperação, partilha, colaboração e competição;</p> <p>trabalhar em equipa e usar diferentes meios para comunicar presencialmente e em rede;</p> <p>interagir com tolerância, empatia e responsabilidade e argumentar, negociar e aceitar diferentes pontos de vista, desenvolvendo novas formas de estar, olhar e participar na sociedade.</p>	<p>Os alunos juntam esforços para atingir objetivos, valorizando a diversidade de perspetivas sobre as questões em causa, tanto lado a lado como através de meios digitais. Desenvolvem e mantêm relações diversas e positivas entre si e com os outros (comunidade, escola e família) em contextos de colaboração, cooperação e interação.</p> <p>Os alunos envolvem-se em conversas, trabalhos e experiências formais e informais: debatem, negociam, acordam, colaboram. Aprendem a considerar diversas perspetivas e a construir consensos. Relacionam-se em grupos lúdicos, desportivos, musicais, artísticos, literários, políticos e outros, em espaços de discussão e partilha, presenciais ou a distância.</p> <p>Os alunos resolvem problemas de natureza relacional de forma pacífica, com empatia e com sentido crítico.</p>
<p>f) Desenvolvimento pessoal e autonomia</p>	<p>estabelecer relações entre conhecimentos, emoções e comportamentos;</p> <p>identificar áreas de interesse e de necessidade de aquisição de novas competências;</p> <p>consolidar e aprofundar as competências que já possuem, numa perspetiva de aprendizagem ao longo da vida;</p> <p>estabelecer objetivos, traçar planos e concretizar projetos, com sentido de responsabilidade e autonomia.</p>	<p>Os alunos reconhecem os seus pontos fracos e fortes e consideram-nos como ativos em diferentes aspetos da vida. Têm consciência da importância de crescerem e evoluírem. São capazes de expressar as suas necessidades e de procurar as ajudas e apoios mais eficazes para alcançarem os seus objetivos.</p> <p>Os alunos desenham, implementam e avaliam, com autonomia, estratégias para conseguir as metas e desafios que estabelecem para si próprios. São confiantes, resilientes e persistentes, construindo caminhos personalizados de aprendizagem de médio e longo prazo, com base nas suas vivências e em liberdade.</p>

**Critérios de Avaliação e Programa Curricular do Curso Complementar de Música – 6º, 7º e 8º Graus / Secundário**

<p>g) Bem-estar, saúde e ambiente</p>	<p>adotar comportamentos que promovem a saúde e o bem-estar, designadamente nos hábitos quotidianos, na alimentação, nos consumos, na prática de exercício físico, na sexualidade e nas suas relações com o ambiente e a sociedade;</p> <p>compreender os equilíbrios e as fragilidades do mundo natural na adoção de comportamentos que respondam aos grandes desafios globais do ambiente;</p> <p>manifestar consciência e responsabilidade ambiental e social, trabalhando colaborativamente para o bem comum, com vista à construção de um futuro sustentável.</p>	<p>Os alunos são responsáveis e estão conscientes de que os seus atos e as suas decisões afetam a sua saúde, o seu bem-estar e o ambiente. Assumem uma crescente responsabilidade para cuidarem de si, dos outros e do ambiente e para se integrarem ativamente na sociedade.</p> <p>Os alunos fazem escolhas que contribuem para a sua segurança e a das comunidades onde estão inseridos. Estão conscientes da importância da construção de um futuro sustentável e envolvem-se em projetos de cidadania ativa.</p>
<p>h) Sensibilidade estética e artística</p>	<p>reconhecer as especificidades e as intencionalidades das diferentes manifestações culturais;</p> <p>experimentar processos próprios das diferentes formas de arte;</p> <p>apreciar criticamente as realidades artísticas, em diferentes suportes tecnológicos, pelo contacto com os diversos universos culturais;</p> <p>valorizar o papel das várias formas de expressão artística e do património material e imaterial na vida e na cultura das comunidades.</p>	<p>Os alunos desenvolvem o sentido estético, mobilizando os processos de reflexão, comparação e argumentação em relação às produções artísticas e tecnológicas, integradas nos contextos sociais, geográficos, históricos e políticos.</p> <p>Os alunos valorizam as manifestações culturais das comunidades e participam autonomamente em atividades artísticas e culturais como público, criador ou intérprete, consciencializando-se das possibilidades criativas.</p> <p>Os alunos percebem o valor estético das experimentações e criações a partir de intencionalidades artísticas e tecnológicas, mobilizando técnicas e recursos de acordo com diferentes finalidades e contextos socioculturais.</p>
<p>i) Saber científico, técnico e tecnológico</p>	<p>compreender processos e fenómenos científicos que permitam a tomada de decisão e a participação em fóruns de cidadania;</p> <p>manipular e manusear materiais e instrumentos diversificados para controlar, utilizar, transformar, imaginar e criar produtos e sistemas;</p> <p>executar operações técnicas, segundo uma metodologia de trabalho adequada, para atingir um objetivo ou chegar a uma decisão ou conclusão fundamentada, adequando os meios materiais e técnicos à ideia ou intenção expressa.</p>	<p>Os alunos compreendem processos e fenómenos científicos e tecnológicos, colocam questões, procuram informação e aplicam conhecimentos adquiridos na tomada de decisão informada, entre as opções possíveis.</p> <p>Os alunos trabalham com recurso a materiais, instrumentos, ferramentas, máquinas e equipamentos tecnológicos, relacionando conhecimentos técnicos, científicos e socioculturais.</p> <p>Os alunos consolidam hábitos de planeamento das etapas do trabalho, identificando os requisitos técnicos, condicionalismos e recursos para a concretização de projetos. Identificam necessidades e oportunidades tecnológicas numa diversidade de propostas e fazem escolhas fundamentadas.</p>

## Matriz do Exame de Acesso ao Curso Complementar de Formação Musical

<b>PROVA ESCRITA</b>	<b>Pontuação</b>
1 – Escrita de frase polirrítmica a duas partes: métrica binária (6 tempos) e ternária (5 tempos)	30
2 – Identificação auditiva de intervalos musicais	18
3 – Identificação auditiva de escalas	18
4 – Ditado polifónico a duas vozes (em pauta dupla de claves de Sol de Fá)	36
5 – Identificação e correção de erros melódicos e rítmicos numa melodia	15
6 – Preenchimento de quadro de audição	10
7 – Progressão harmónica: escrita de soprano, funções harmónicas, cifras e construção dos acordes	26
8 – Construção de acordes (no estado fundamental e inversões), em claves de Sol, de Fá e de Dó na 3ª e 4ª linhas	16
9 – Construção de escalas, em claves de Sol, de Fá e de Dó na 3ª e 4ª linhas	16
10 – Pergunta teórica	15
<b>Total</b>	<b>200</b>

<b>PROVA ORAL (com marcação de compasso)</b>	<b>Pontuação</b>
1 – Leitura de frase polirrítmica a duas partes: métrica binária ou ternária	38
2 – Leitura rítmica multimétrica e unitemporal (T=T)	38
3 – Leitura solfejada em claves alternadas de Sol, de Fá e de Dó na 3ª e 4ª linhas	38
4 – Leitura melódica a solo (sem acompanhamento)	43
5 – Leitura melódica, com acompanhamento (ao piano)	43
<b>Total</b>	<b>200</b>

**Matriz da Prova de Transição/Ingresso para o 7º e 8º Graus de Formação Musical/  
 Matriz do Exame de Equivalência à Frequência do 8º Grau de Formação Musical**

<b>PROVA ESCRITA</b>	<b>Pontuação</b>
1 – Escrita de frase modal com percussão	30
2 – Escrita de frase polifónica a três vozes	45
3 – Identificação e correção de erros rítmicos	20
4 – Identificação e correção de erros melódicos	20
5 – Ditado atonal (dodecafónico)	25
6 – Progressão harmónica: escrita de soprano, funções harmónicas, cifras e construção dos acordes	35
7 – Identificação de cadências (classificação, funções e cifras)	10
8 – Pergunta teórica	15
<b>Total</b>	<b>200</b>

<b>PROVA ORAL (com marcação de compasso)</b>	<b>Pontuação</b>
1 – Leitura de frase rítmica a três partes: métrica binária ou ternária	30
2 – Leitura rítmica multimétrica e multitemporal (parte=parte)	35
3 – Leitura atonal ou pantonal	45
4 – Leitura modal com percussão	40
5 – Leitura melódica, com acompanhamento (transposta)	50
<b>Total</b>	<b>200</b>



## **PROGRAMA / PLANIFICAÇÃO DA DISCIPLINA**

### **OBJETIVO EDUCATIVO FUNDAMENTAL**

Apreciar, executar e compreender a performance da música enquanto arte, permitindo respostas e reconhecimentos estéticos, dentro de vários géneros e estilos musicais, com organização, conhecimento, compreensão, aplicação, análise, síntese e avaliação da linguagem musical ao nível semântico, sintático, discursivo, histórico, estilístico e notacional.

### **OS ALUNOS DEVEM SER CAPAZES DE:**

#### **COGNITIVAMENTE:**

Desenvolver a memória e inteligência musicais - reconhecer, identificar e discriminar auditivamente; discernimento e reflexão musical; métodos de trabalho;

Compreender e refletir sobre a tonalidade, métrica e expressividade do texto musical que é lido e/ou ouvido;

Associar a notação do texto musical que é lido (entoado) ao som que é produzido e ouvido;

Ler partituras - tomar consciência e compreender a lógica e relação entre:

- notas e melodias (contraponto) – a sua altura e notação;
- células rítmicas – a sua duração e notação;
- acordes e cadências harmónicas – as suas notas, alturas e notação.

Improvisar a solo e em grupo como resposta a cifras ou a frases melódicas/rítmicas;

Escrever uma e duas vozes de frases musicais escutadas ao piano ou em gravação, nos registos médio, grave e agudo - melódicas; harmónicas; rítmicas;

Reconhecer e identificar auditivamente características expressivas, estilísticas, formais de obras de diferentes correntes estéticas musicais contemporâneas (séculos XX e XXI);

Teorizar sobre os conteúdos programáticos.

#### **PERFORMATIVAMENTE:**

Entoar fluentemente a solo e em grupo, com e sem acompanhamento ao piano ou em CD:

- no tom original e transpondo (e nas diferentes claves), melodias tonais ou modais (a uma, duas, três ou quatro vozes) com crescente domínio da dicção e afinação como resposta a um texto notado, explorando as dinâmicas e articulações;
- melodias pantonais, com crescente domínio da dicção e afinação como resposta a um texto notado, explorando as dinâmicas e articulações;
- melodias modais com acompanhamento rítmico, com crescente domínio da dicção, afinação e coordenação psico-motora, como resposta a um texto notado, explorando as dinâmicas e articulações.

Percutir e verbalizar com crescente domínio da coordenação psico-motora:

- frases rítmicas a uma parte, multimétricas / multitemporais;
- frases rítmicas a 3 níveis.

Improvisar melodicamente como resposta a cifras escritas ou frases melódicas e rítmicas dadas.

#### **CRIATIVAMENTE:**

Improvisar;

Compor;

Ajuizar e fazer apreciação crítica e estética, isto é, expressar as suas preferências e gostos pessoais com uma fundamentação adequada às suas idades e desenvolvimento musical;

Relacionar as atividades musicais com outras áreas de aprendizagem.

#### **ATITUDES:**

Intra-pessoalidade;

Inter-pessoalidade;

Auto-confiança;

Autoestima;

Socialização.

Motivação;

Postura.



**6º GRAU/10º ANO**  
**CONTEÚDOS PROGRAMÁTICOS**

**MELODIA:**

Escrita de:

- temas melódicos tonais (maiores/menores, em métrica regular simples e composta) de memória, após audição 5 vezes, com discernimento da tonalidade/modalidade e métrica;
- excertos melódicos a três vozes, maiores e menores harmónicas em métrica simples e composta;
- frases melódicas modais (sem transposição) a uma voz, com um acompanhamento rítmico percutido, em métrica simples e composta.

Entoação a solo ou em grupo:

- com acompanhamento ao piano ou em cd, de melodias escritas maiores (até 3 alterações na armação de clave) e menores harmónicas (até 2 alteração na armação de clave) em métricas simples e composta, transpondo à vista uma 2ª superior ou inferior;
- melodias pantonais escritas, em métrica simples e composta;
- melodias modais a uma voz, com um acompanhamento rítmico percutido (sem transposição) em métrica simples e composta; exemplo:



Reconhecimento, discriminação e identificação auditiva dos modos dórico; frígio; lídio; mixolídio.

**RITMO:**

Compassos irregulares – aditivos e subtrativos;

Escrita de:

- frases rítmicas a duas partes em métrica simples com ut=semínima (8 pulsações); exemplo:

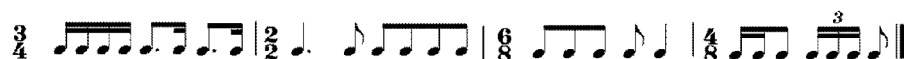


- e em métrica composta com ut=semínima com ponto (7 pulsações); exemplo:

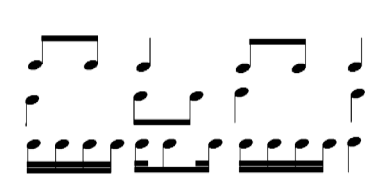


Leituras rítmicas:

- a uma parte , multimétrica / multitemporal, colcheia=colcheia, fazendo uso de fonemas, em métricas simples e compostas, regulares e irregulares, em que parte=parte; exemplo:



- a três partes, em métrica simples com ut=semínima e em métrica composta com ut=semínima com ponto; exemplo:



**HARMONIA:**

Reconhecimento, discriminação e identificação auditiva das cifras de progressões harmónicas (com lógica tonal), fazendo uso de acordes de três sons maiores e menores no estado fundamental e inversões, aumentados no estado fundamental e diminutos nas 1ª e 2ª inversões (com todas as funções tonais); acorde de 7ª dominante no estado fundamental e 1ª inversão; acorde de 6ª Napolitana; acordes de 6ª Aumentada: Alemã e Italiana; acorde diminuto com 7ª diminuta;

Reconhecimento, discriminação e identificação auditiva de dominantes secundárias da sub-dominante e dominantes secundárias da dominante (V/IV, V/V, vii7/IV, vii7/V);

**Critérios de Avaliação e Programa Curricular do Curso Complementar de Música – 6º, 7º e 8º Graus / Secundário**

Reconhecimento, discriminação e identificação auditiva de cadências harmónicas conclusivas autênticas e plagais (com e sem 3ª picarda) e não conclusivas interrompidas e suspensivas.

**CONCEITOS TEÓRICOS:**

Transposição;

Compassos irregulares - aditivos e subtrativos;

Tonalidade;

Forma sonata;

Quadratura;

Escalas defetivas – modos pentatónicos;

Construção de acordes de 7ª diminuta e dominante (estado fundamental e invertidos); Nap<sub>6</sub>; 6<sup>as</sup> Aumentadas: A1<sub>5</sub>, It<sub>6</sub>;

Características expressivas, estruturais e instrumentais da música no período pós-romântico, impressionismo e nacionalismo do séc. Xx;

Identificação auditiva (estilo/época; modo; compasso; marcação do compasso; harmonia) de excertos musicais barrocos, clássicos e românticos, em primeira audição;

Identificação auditiva da corrente estética, compositor e nome da obra, de excertos musicais da lista de obras musicais do programa.

**Critérios de Avaliação e Programa Curricular do Curso Complementar de Música – 6º, 7º e 8º Graus / Secundário****7º GRAU/11º ANO**  
**CONTEÚDOS PROGRAMÁTICOS****MELODIA:**

Escrita de:

- temas melódicos tonais (maiores/menores, em métrica regular simples e composta) de memória, após audição 5 vezes, com discernimento da tonalidade e métrica;
- três vozes de excertos maiores e menores, em métrica simples e composta;
- melodias modais (sem transposição) a uma voz, com um acompanhamento rítmico percutido, em métrica simples e composta.

Entoação a solo ou em grupo:

- com acompanhamento ao piano ou em cd, de melodias escritas maiores (até 4 alterações na armação de clave) e menores (até 3 alteração na armação de clave) em métricas simples e composta, transpondo à vista uma 2ª e 3ª superior ou inferior;
- melodias modais (com transposição), com um acompanhamento rítmico percutido em métrica simples e composta;
- melodias pantonais escritas, em métrica simples e composta.

Reconhecimento, discriminação e identificação auditiva dos modos dórico; frígio; lídio; mixolídio.

**RITMO:**

Compassos irregulares – aditivos e subtrativos;

Leituras rítmicas:

- a uma parte, multimétrica / multitemporal, fazendo uso de fonemas, em métricas simples e compostas, regulares e irregulares, em que parte=parte;
- a três partes, em métrica simples com ut=semínima e em métrica composta com ut=semínima com ponto.

**HARMONIA:**

Reconhecimento, discriminação e identificação auditiva das cifras de progressões harmónicas (com lógica tonal), fazendo uso de acordes de três sons maiores e menores no estado fundamental e inversões, aumentados no estado fundamental e diminutos nas 1ª e 2ª inversões (com todas as funções tonais); acorde de 7ª dominante no estado fundamental e 1ª inversão; acorde de 6ª Napolitana; acordes de 6ª Aumentada: Alemã, Italiana e Francesa; acorde diminuto com 7ª diminuta; acorde meio diminuto no estado fundamental; acorde de 7ª Maior no estado fundamental e acorde de 7ª menor no estado fundamental;

Reconhecimento, discriminação e identificação auditiva de dominantes secundárias d e todos os graus da tonalidade;

Reconhecimento, discriminação e identificação auditiva de cadências harmónicas conclusivas autênticas e plagais (com e sem 3ª picarda) e não conclusivas interrompidas e suspensivas.

**CONCEITOS TEÓRICOS:**

Modulação a tons próximos;

Leitura de partituras;

Ornamentação;

Construção de acordes de 7ª diminuta; 7ª dominante; 7ª Maior; 7ª menor; meio diminuto (estado fundamental e inversões); Nap<sub>6</sub>; 6<sup>as</sup> Aumentadas: Al<sup>6</sup><sub>5</sub>, It<sub>6</sub>, Fr<sup>4</sup><sub>3</sub>;

Características expressivas, estruturais e instrumentais da música do neo-classicismo;

Identificação auditiva (estilo/época; modo; compasso; marcação do compasso; harmonia) de excertos musicais barrocos, clássicos e românticos;

Identificação auditiva da corrente estética, compositor e nome da obra, de excertos musicais da lista de obras musicais do programa.

**Critérios de Avaliação e Programa Curricular do Curso Complementar de Música – 6º, 7º e 8º Graus / Secundário****8º GRAU/12º ANO**  
**CONTEÚDOS PROGRAMÁTICOS****MELODIA:**

Escrita de:

- temas melódicos tonais (maiores/menores, em métrica regular simples e composta) de memória, após audição 5 vezes, com discernimento da tonalidade/modalidade e métrica;
- três vozes de excertos maiores e menores, em métrica simples e composta;
- melodias modais (podendo ser transpostas) a uma voz, com um acompanhamento rítmico percutido, em métrica simples e composta.

Entoação a solo ou em grupo:

- com acompanhamento ao piano ou em cd, de melodias escritas maiores (até 6 alterações na armação de clave) e menores (até 5 alteração na armação de clave) em métricas simples e composta, transpondo à vista uma 2ª e 3ª superior ou inferior;
- melodias modais (com transposição) a uma voz, com um acompanhamento rítmico percutido em métrica simples e composta;
- melodias pantonais escritas, em métrica simples e composta.

Reconhecimento, discriminação e identificação auditiva dos modos dórico; frígio; lídio; mixolídio.

**RITMO:**

Compassos irregulares – aditivos e subtrativos;

Leituras rítmicas:

- a uma parte, multimétrica / multitemporal, fazendo uso de fonemas, em métricas simples e compostas, regulares e irregulares, em que parte=parte;
- a três partes, em métrica simples com ut=semínima e em métrica composta com ut=semínima com ponto.

**HARMONIA:**

Reconhecimento, discriminação e identificação auditiva das cifras de progressões harmónicas (com lógica tonal), fazendo uso de acordes de três sons maiores e menores no estado fundamental e inversões, aumentados no estado fundamental e diminutos nas 1ª e 2ª inversões (com todas as funções tonais); acorde de 7ª dominante no estado fundamental e inversões; acorde de 6ª Napolitana; acordes de 6ª Aumentada: Alemã, Italiana e Francesa; acorde diminuto com 7ª diminuta; acorde meio diminuto no estado fundamental; acorde de 7ª Maior no estado fundamental e na 3ª inversão; acorde de 7ª menor no estado fundamental e na 3ª inversão e acorde de 9ª da dominante;

Reconhecimento, discriminação e identificação auditiva de dominantes secundárias d e todos os graus da tonalidade;

Reconhecimento, discriminação e identificação auditiva de cadências harmónicas conclusivas autênticas e plagais (com e sem 3ª picarda) e não conclusivas interrompidas e suspensivas.

**CONCEITOS TEÓRICOS:**

Modulação a tons afastados;

Leitura de partituras;

Ornamentação;

Construção de acordes de 7ª diminuta; 7ª dominante; 7ª Maior; 7ª menor; meio diminuto, 9ª da dominante, 11ª (estado fundamental e inversões); Nap6; 6ªs Aumentadas: Al<sup>6</sup><sub>5</sub>, It<sup>6</sup><sub>6</sub>, Fr<sup>4</sup><sub>3</sub> (em todas as tonalidades);

Características expressivas, estruturais e instrumentais da música a partir da 2ª escola de Viena;

Identificação auditiva (estilo/época; modo; compasso; marcação do compasso; harmonia) de excertos musicais barrocos, clássicos e românticos;

Identificação auditiva da corrente estética, compositor e nome da obra, de excertos musicais da lista de obras musicais do programa.